

Zpravodaj oveček Dobrého Pastýře

14. ročník

prosinec 2021, 2. číslo

občasník farnosti Loučka



ÚVODNÍ SLOVO REDAKCE

Milí čtenáři Oveček, drazí farníci!

Po dlouhé době Vás vítáme u tohoto vydání Oveček. Je to trochu netradiční číslo, jelikož téměř celé je věnováno tématu fary a její opravě. Je to opravdu velké a důležité téma pro celou naši farnost a jistě je dobře, že mu věnujeme celé vydání. Řada farníků měla a má k tomu tématu své otázky a připomínky. Věříme, že v tomto čísle najdete informace, které celou situaci týkající se naší fary aspoň trochu vysvětlí. A třeba zde najdete i odpověď na otázku, která trápí právě Vás.

Přejeme Vám požehnaný adventní čas, klidné prožití vánočních svátků a také Boží požehnání do nového roku 2022!

SLOVO OTCE JANA

V naší farnosti už delší dobu rezonuje myšlenka opravy, rekonstrukce nebo stavby nové fary. Proto jsme se rozhodli, abychom víc osvětlili, zdůvodnili a prezentovali argumenty, které nás k této myšlence přivedly. Jak víte, naše stará fara už toho hodně pamatuje a pomalu se přibližuje čas, kdy postupně přestane fungovat. Nejprve jsme chtěli opravit jen koupelnu, aby sloužila a důstojně reprezentovala naši farnost. Co ale z pěkné koupelny, když se celá budova rozpadává? Co z budovy, která neslouží svému účelu? Co z budovy, která není využitá ani využitelná? Co z budovy, kde je problém se pokojně a příjemně sejít i ve větším počtu? Co? Postavit novou, která bude sloužit, která bude využitá i využitelná pro různé potřeby nás farníků, našich dětí a dětí našich dětí... Čím víc o tom přemýšlím, tím víc jsem o tom přesvědčen: Mít novou faru, která bude pro všechny, která bude na 100 procent sloužit dobrým věcem, ve které se budeme dobře cítit, kde budeme mít zázemí a pocit domova.

Chtěl bych zmínit ještě jednu věc. Naše nová fara musí v budoucnu vydělávat. Minimálně na svůj provoz a rozvoj. Proto vznikla myšlenka využít faru i na nájemní prostory. Fara nesmí zatěžovat farní život, ale pomáhat mu. Nesmí zatěžovat kostelní sbírky, ale odlehčovat jim. Pravda, teď se bude jistý čas spořit, ale představa je taková, že na faru v budoucnu nebude třeba přispívat. Prostě jednou dospějeme do bodu, že bude produkovat zisk – a to jenom tím, že BUDE. A krom toho se bude každým rokem zhodnocovat.

Podmínka ke stavbě je mít na účtu 4 000 000 Kč. Musím přiznat, že i pro mne je to moc, ale jiná možnost ani není. Náš cíl je naspořit tuto částku v co nejkratším termínu. Tedy čas hraje proti nám. Čím dřív naspoříme, tím dřív začneme, čím dřív začneme, tím dřív skončíme, čím dřív skončíme, tím dřív bude fara vydělávat, a čím dřív bude vydělávat, tím dřív splatíme dluh z případných bezúročných půjček. Ano, dobře slyšíte: bezúročných půjček. My nemůžeme jít do úvěru, ale můžeme jít do půjček. Kdo nechce darovat, může nám půjčit, a my mu to pak z nájmu vrátíme. Kdo tedy chce a má možnost, může nám bezúročně půjčit a tak urychlit spoření.

Těším se na spolupráci na tak krásném a smysluplném díle, které, doufám, sblíží, stmelí a obohatí všechny ty, kteří se zapojí. Už dopředu vám Pán Bůh zaplatí.

o. Jan

JAK OSEL DO STUDNY SPADL

Jednomu sedlákově spadl do studny starý osel a takto přemýšlel: „Jak ho já vytáhnou z té studny, už je starý, studna je nevyužitá, jen tam do ní může někdo spadnout... raději toho starého osla zasypu spolu se studnou a bude klid.“ A tak i udělal. Zavolal sousedy a známé a začali zasypávat studnu. Když se po čase ze zvědavosti podívali do studny, byli moc překvapeni, že osel žije. Každý ten kousek zeminy udupával a díky tomu se postupně přibližoval k otvoru. Chlapi proto zabrali a osla ze studny vytáhli. Jaký byl nakonec výsledek celé té namáhavé práce? Studna byla zasypaná (tudíž přestala být nebezpečná) a osel stál vedle studny živý a zdravý.

Proč to říkám? I do naší farní studny padl osel a my ho chceme vytáhnout. Je to ale hluboká studna – měří 4 miliony centimetrů. Když to někteří uslyšeli, znejistěli. Jiní se zalekli a řekli, že je to moc a že se to neoplatí, že je to zbytečné a že je škoda té zeminy... Některým se nechtělo pracovat, protože byli líní. Našli se i tací, kteří odrazovali ochotné pomocníky, aby nic nedělali. Jiní čekali, co bude, a pomohli až po čase. Ale někteří přišli, **HNED**, začali studnu zasypávat a osla ze studny vysvobodili a dostali na denní světlo.

Osel = krásné, příjemné a skutečné zázemí pro náš duchovní, lidský a farní život

Zemina = naše peníze

Brigádníci = to jsme my všichni

Děkuji všem, co se v tomto příběhu našli, ale hlavně těm, kteří pomohli, pomáhají nebo budou pomáhat. Těm, kteří se zalekli, reptají, bojí se nebo dokonce druhé odrazují, rádím, aby raději nic neříkali a místo toho dělali něco, co bude užitečné – už toto bude pomoc v tom, že nás, pracujících, nebudou brzdit. Ty, kteří jsou líní, poprosím, aby zůstali u své televize a pokojně jedli svoje čipsy. Nemusí pracovat – hlavně že nebudou brát radost, nadšení a dobrý pocit z užitečné práce jiným. Ale těm, kteří pomáhají,

pomohli nebo chtějí pomoci, posílám poděkování a požehnání.

JAK SE ZAPOJIT?

Zapojit se může opravdu každý. Nikdo nebude moct říci, že neměl možnost, protože se reálně zapojit může:

FINANČNĚ

BRIGÁDNICKY

MODLITBOU

A až jednou na smrtelné posteli bude přemýšlet, co většího pro Boha, Církev, nebo farnost udělal, tyto možnosti ho budou hřát a umře pokojně a šťastně, protože tady podpořil krásnou a důležitou věc, která bude trvat i když už tady on nebude...

PODAT SPORTKU NEBO NEPODAT?

Jednou mi jedna mladá dívka nadšeně říká: „Otče, kdybych vyhrála ve sportce, dala bych vám polovinu.“ A já ji na to: „takže kdybys vyhrála milion, dala bys mi půl milionu?“ a ona jasně a rázně: „Jo, dala.“ Já na ni hledím a říkám ji po chvílce: „A už jsi vsadila?“ – „Ne.“ – „Tak vsad'!“ ona se usmála a pochopila: na to, abych něco vyhrál, musím pro to něco udělat. Nakonec ji říkám: „Dík, ale já mám jiný styl: ŽEBRAT. Chodit a žebrot. To se mi v minulosti vyplatilo víc...“

MOŽNOSTI FINANCOVÁNÍ FARY

DARY – přímo na účet, do kasičky v kostele, nebo osobně o. Janovi v hotovosti (chystáme platformu s možností podpořit opravu fary přes internet a taky prostřednictvím QR- kódu, který bude i v kostele)

SBÍRKY – jednou měsíčně na nedělní mši (3. nebo 4. neděle v měsíci)

DOTACE – pokusíme se najít možnosti na úrovni státu, arcibiskupství, samospráv nebo v zahraničí

PŮJČKY – dobrodinec bezúročně půjčí částku, která se mu vrátí na základě smlouvy - po tom, co se fara postaví

SPONZOŘI – oslovování okolních firem

FAKTOR X – Bohuznámý dárce daruje (nebo bezúročně půjčí) pro nás „z nepochopitelných důvodů“ větší obnos :)

KLUB PŘÁTEL FARY – členové se zavazují pravidelně přispívat částkou 100-2000 Kč měsíčně

KPF - KLUB PŘÁTEL FARY

Členové se zavazují pravidelně přispívat částkou 100 – 2000,- Kč měsíčně každý podle svých možností. Do tohoto klubu se může zapojit každý, kdo by chtěl urychlit a přiblížit postavení nové fary. Chtěli jsme vytvořit možnost spojit nadšence, ochotné lidi a ty, kteří rádi konkrétně podpoří dobrou věc. V tomto klubu jsou zatím tito členové:

Jan Rimbala - Branky

Rod. Zavičákova - Podolí

Růžena Ševelová - Loučka

Tereza Válková - Lázy

Rod. Kozákova - Podolí

Rod. Stodůlkova - Podolí

Rod. Geserichova - Kunovice

Díky těmto členům přibude každý měsíc na náš účet 2039654/5800 zatím 6.100,- Kč. Každým novým členem se částka zvyšuje. Věřím, že po přečtení těchto Oveček tato částka stoupne. Kdyby stoupla na 20.000,- tak by se za 4 roky vybral touto cestou 1 milion. Moc děkujeme za vaši štědrost.

o. Jan

OTÁZKY PRO OTCE JANA

Mohl byste nám prosím připomenout výsledek hlasování, které proběhlo před nějakým časem v našem kostele a kde se farníci vyjádřili, zda souhlasí se záměrem zbourat faru a postavit novou?

Na úrovni Farní rady, myslím koncem roku 2019: pro 9, proti 0 (100 procent pro), na nedělní mši někdy začátkem roku 2020: pro 67, proti 5 (93 procent pro, 7 procent proti).

Proč faru neopravit ale zbourat? Stálo by to méně peněz?

Odborník ze stavebního oddělení AO p. Týfa po obhlídce fary sdělil, že budova je pár let před koncem životnosti. Doporučil ji zbourat a postavit novou anebo možnost uměle prodlužovat její životnost a oddálit tak na pár let její definitivní konec. Já se ale ptám: A co pak?... ano, stálo by to méně

peněz ale podle mě by ty peníze byly vyhozeny do vzduchu. Takové plátání a dolepování beze smyslu.

Jaké je vyjádření odborníka?

Odborný posudek o stavu fary je v obsahu těchto Oveček.

Jak se staví k záměru o. arcibiskup Jan?

O. arcibiskup mi pro tuto záležitost dal požehnání.

Nač faru, když tady nebude kněz?

Právě proto, že jednou tu kněz nebude. A to je jisté. Je mým velkým přáním postarat se o svoje ovečky – aby měly zázemí, prostor pro svůj duchovní rozvoj, místo k setkávání, možnost udělat pohoštění po pohřbu, oslavu křtin, malou svatbu, oslavu narozenin... prostě to, aby fara konečně plnohodnotně sloužila pro farníky. To už ani nemluvím o možnosti kdykoli se pomodlit nebo si jen tak posedět v teplém a pěkném prostředí.

Jsou i jiné velké projekty. např. oprava lidového domu v Kelči, oprava budovy pro ZŠ Salvátor ve VM. Proč nepodpořit je?

Ano, jsou a jistě budou i další. Ale toto je NÁŠ projekt - ne cizí. Tady žijeme a setkáváme se. Ať je na to vytvořený prostor a zázemí. Hmmm, jiné projekty – pro někoho argument nestavět, pro jiné inspirace a výzva stavět (pro mne tedy to druhé).

Kdo zhotoví projekt, kdo se bude starat o veškeré papírování?

Projekt zhotovuje p. Volek z Kunovic. Papírování bude mít na starosti technický administrátor děkanátu p. Kunderát z Podolí – tedy taky náš člověk.

Budou moci farníci nahlédnout a vyjádřit se k projektu? Kdo bude rozhodovat o tom, jak bude nová fara vypadat, o technických záležitostech, o dispozicích atd.?

Farníci se mohou vyjádřit k projektu kdykoli. Kdykoli mohou také přijít na setkání farní rady. Chystáme založení Stavební komise, která bude přípravu a samotné práce projednávat a organizovat. Taky chystáme veřejné fórum v kostele někdy po nedělní mši, kde se může kdokoli k věci vyjádřit (termín vyhlásím v ohláškách).

Kde bude náš kostelník Luděk po dobu, kdy se fara bude bourat a stavět?

To ještě není úplně dořešené, ale zatím jsou tyto varianty: Klášter v Choryni, Fara ve Val. Meziříčí, byt v Ostravě, Domov pro seniory v Kroměříži. Pan kostelník by si z těchto možností vybral tu pro něho nejlepší. Já osobně bych byl rád, kdyby se pro něho našlo bydlení tady v Loučce - zkuste se nad tím zamyslet...

Jaký máte záměr s novou farou?

Myslím, že jsem o tom už mluvil dost a v těchto Ovečkách to zaznívá v každém mém příspěvku. Ale když chcete, řeknu to znovu: Nová fara má být budoucností duchovního života v naší farnosti. BYTÍM, NEBO NEBYTÍM.

Nebylo by vhodné při hledání finančních zdrojů obrátit se na Obecní úřad v Loučce a zkusit požádat o nějakou dotaci nebo pustit se do díla společně s obecním úřadem?

Oslovil jsem již všechny obecní úřady ve farnosti:

OÚ Loučka nám přispěje dotací 50.000,- Kč, za což jim moc děkujeme.

OÚ Kunovice přislíbil spolupráci při vyřizování státních dotací.

OÚ Podolí se ještě nevyjádřil.

Není to šílenost rozhodnout se stavět faru při současných cenách (nejen) stavebního materiálu?

Není. Abych řekl pravdu, kdyby bylo na mně, do opravy fary bych šel hned, když jsem tady přišel. Ale vždy byly nějaké práce na kostele, což bylo prioritou. Teď je relativní klid a možnost zahájit přípravu, spoření a pak samotnou stavbu. Říkám to vážně: Čím dřív, tím líp. Nebo si myslíte, že za 5 let to bude s cenami lepší? A z dlouhodobého hlediska investované prostředky budou nejlépe uloženy a využity, protože se budou jenom zhodnocovat a vydělávat další prostředky.

VOYÁDŘENÍ P. ING. JIŘÍHO TÝFY Z INVESTIČNÍHO STAVEBNÍHO ODDĚLENÍ

Na základě místního šetření ze dne 4. května. 2021 a na základě rozhodnutí z porady vedení AO ze dne 20. 5. 2021 zasílám doporučení ve věci fary v Loučce u Valašského Meziříčí.

1. Fara vykazuje poruchy v oblasti statiky a vlhkosti, stavební obnova a uvedení do funkčního stavu je řešitelná a z dlouhodobého kontextu relativně nákladná investiční akce. Objekt je možné bez rekonstrukce obývat, nicméně jeho stav dlouhodobě nemá standard odpovídající komerčnímu pronájmu.

2. Záměr faráře stávající objekt zdemolovat a postavit na jeho místě nový objekt dává ekonomicky smysl za splnění těchto předpokladů:

- záměr bude povolitelný z pohledu požadavků památkové péče
- záměr bude koncipován tak, že část bude sloužit komerčnímu pronájmu (např. malometrážní byty), což umožní budově vydělat si na vlastní budoucí údržbu a rekonstrukce. Modelově lze říci, že aby záměr nebyl dlouhodobě ztrátový, je nutné, aby cca 2/3 z podlahové plochy budovy byly určeny ke komerčnímu pronájmu a cca 1/3 z podlahové plochy budovy může sloužit pro nevýdělečné, společné, farní účely.
- farnost bude mít k dispozici před zahájením realizačních prací finanční obnos potřebný pro dokončení demolice původního objektu, výstavbu hrubé stavby jako celku a dokončení kompletace komerčně pronajímaných prostor. V závislosti na velikosti objektu je tedy nutné mít před zahájením prací k dispozici alespoň 4 mil. Kč.

3. Porada vedení AO na základě těchto informací doporučuje pokračovat v projektové přípravě záměru, ovšem zadání koncipovat tak, aby financování nemovitosti nebylo dlouhodobě ztrátové. Při schvalování projektovaného záměru je nutné představit a nechat si schválit ekonomickou rozvahu na ekonomické radě farnosti a následně v Olomouci na arcibiskupství.

Za sebe příkládám ještě několik technických informací:

Pro přesnější ekonomické úvahy v rámci projektového zadání posílám v příloze výpočtovou tabulku, podle které lze záměr upravovat.

- Varianta č.1 odpovídá Vámi předložené projektové studii, kde z cca 450 m² je určeno k pronájmu 90m² za cenu 50 Kč/m². Z tohoto propočtu je zřejmé, že i kdyby se náklady na výstavbu a údržbu budovy za budoucích 60 let udržely do hranice 6 mil. Kč (což je již dnes u takto velké budovy nereálné), potom by zakázka vykazovala ekonomickou ztrátu - 69 %. Znamená to, že cca 2/3 z vložených nákladů se nikdy nevrátí a při další obnově budovy za 60 let je bude muset někdo farnosti darovat nebo je bude muset farnost vydělat jinde.

- Varianta č. 2 odpovídá obecnému záměru na utracení 6 mil. Kč za cyklus 60 let s tím, že při ceně nájmu 50 Kč/m² a zisku +15% vychází minimální komerčně pronajímaná plocha na 275 m². S tabulkou je obdobně možné dále pracovat.

Stavebně je ještě nutné počítat s tím, že novostavba dnes musí splňovat tvrdší standardy než rekonstrukce (např. tlak úřadů na minimalizaci tepelných ztrát atd.), což mírně nahrává tomu řešit režim povolování stavby jako rekonstrukci a nikoliv jako novostavbu. Toto je nutné probrat s projektanty.

Laicky řečeno stávající záměr v předložené studii je příliš drahý, nemá ekonomickou návratnost, je třeba při zadání nový dům zmenšit a zároveň v něm zvětšit podíl komerčně pronajímaných prostor nebo za ně chtít od nájemníků víc peněz. Pokud se nesežene na začátku alespoň 4 mil. Kč, nezbyde jiná možnost, než stávající objekt postupně udržovat a upravovat v horším standardu a za nižší náklady.

S pozdravem

Ing. Jiří Týfa (Arcibiskupství olomoucké,
mail: tyfa.jiri@ado.cz, mobil: +420 737 214 963)

FINANCOVÁNÍ STAVBY FARY

Snad každého z nás zajímá, kolik bude nová fara stát a kde na výstavbu získáme potřebné prostředky. Na první otázku se těžko hledá konkrétní odpověď, protože finální cena bude záviset jednak na zvoleném rozsahu stavby, dále na tom, kolik činností zvládneme jako farnost udělat svépomocí (možná úspora cca 30%) a v neposlední řadě také na inflaci (nárůst cen zboží i služeb). Poslední zmíněné bohužel nemůžeme ovlivnit. Co lze však s jistotou říci již teď, je to, že stavba bude i za příznivých podmínek vyžadovat minimální částku 4.000.000,- Kč. Naspoření této částky je proto podmínkou arcibiskupství k tomu, aby povolilo zahájení stavebního řízení. Mezi hlavní způsoby, jak tuto částku získat, patří sponzorské dary od soukromých osob, podnikatelů, firem či obcí.

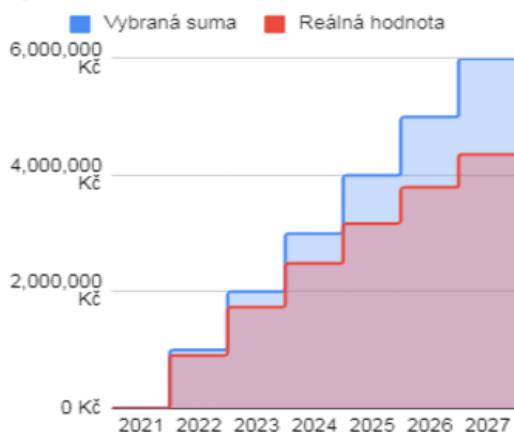
Vyvstává tedy nová otázka, jak naložit s penězi, které budeme postupně šetřit. Současná doba je bohužel pro naspořené finance nepříznivá; obecná inflace v letošním roce dosahuje 4%, ve stavebnictví je to však mnohonásobně horší - za některé materiály jako dřevo či ocel oproti loňsku zaplatíte až o polovinu více, v extrémních případech jako je polystyren nebo OSB desky, šly ceny na dvoj až trojnásobek. Jiné materiály však zdražily "jen" o 5-10%. Celkově se dá říct, že inflace ve stavebnictví za rok 2021 činila přibližně 20%. To znamená, že pokud měl člověk naspořených 5 milionů korun, loni za tyto peníze opravdu pořídil materiál v této hodnotě, avšak za tu samou částku by letos pořídil pouze materiál v hodnotě 4 miliony korun. Jako mávnutím proutku tedy přišel během jednoho roku o naspořený milion.

Je tedy rozumné snažit se spořit v době, kdy peníze tak rychle ztrácejí hodnotu? V první řadě je nutno říci, že letošní rok byl velmi extrémní, spousta lidí díky pandemické situaci nejela na dovolenou a místo toho se rozhodla finance i čas investovat do různých výstaveb a rekonstrukcí, což zvyšovalo poptávku po materiálech i službách. Ruku v ruce s tím cenu materiálů zvyšoval jejich nedostatek kvůli kolapsu světové dopravy. Tato situace by se měla během následujících let postupně zklidňovat. Proti inflaci také zakročila ČNB (Česká národní banka), která tlačí banky ke zvyšování úrokových sazeb. Vysoké úroky mají odradit lidi od zřizování úvěrů a

hypoték a přimět je častěji se uchylovat ke spoření - obojí má efekt na "ochlazování" ekonomiky a snižování inflace. Přesto si myslím, že následujících několik let bude inflace ve stavebnictví stále kolem hladiny 5-10%. Jak s tím tedy bojovat?

Nechat nastřádané peníze na běžném účtu není rozumné, jejich reálná hodnota bude každoročně klesat; rozdíl mezi vybranými prostředky a jejich hodnotou lze vidět v následující tabulce a grafu, a to za předpokladu, že se nám podaří naspořit 1 milion Kč ročně. Jak lze vidět, museli bychom během šesti let vybrat 6 mil. Kč, aby měly v té době peníze stejnou hodnotu, jako nyní 4 mil. Kč.

Vybraná a reálná hodnota



Rok	Vybraná suma	Reálná hodnota
2021	0 Kč	0 Kč
2022	1,000,000 Kč	909,091 Kč
2023	2,000,000 Kč	1,735,537 Kč
2024	3,000,000 Kč	2,486,852 Kč
2025	4,000,000 Kč	3,169,865 Kč
2026	5,000,000 Kč	3,790,787 Kč
2027	6,000,000 Kč	4,355,261 Kč

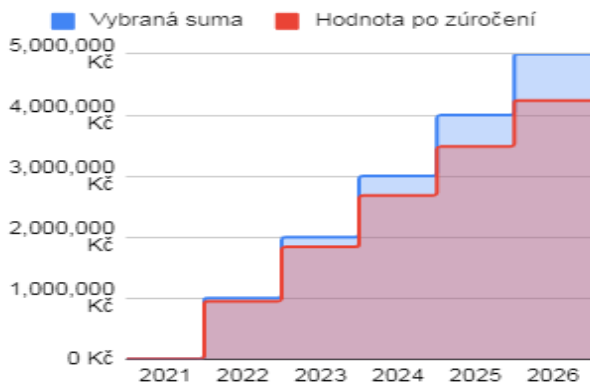
Rozdíl mezi vybranou sumou a její reálnou hodnotou při inflaci ve stavebnictví 10%

Farní rada se tedy shodla na tom, že je potřeba naspořené peníze dále zhodnocovat a za tím účelem byl osloven finanční poradce, spolu se kterým byly vybrány dva spořicí produkty od investiční společnosti J&T. Otec Jan mne následně požádal, zda bych se s tímto poradcem mohl sejít a probrat podrobnosti. Pokud by Vás tyto detaily zajímaly, kdykoliv se na mne obraťte a rád Vám vše vysvětlím.

Zde se omezím pouze na to, že jeden produkt je středně rizikový s vyšším výnosem, druhý pak spíše konzervativní (bezpečnější) s nižším výnosem. Z počátku bude výhodnější směřovat vybrané peníze do rizikovějších dluhopisů, kde kolísání cen nevadí - pokud půjde cena nahoru, budou vložené peníze získávat na hodnotě, pokud naopak dolů, budou sice dočasně ztrácet, ale za nově vložené peníze bude možno koupit o to více levných dluhopisů. Pokud plánujeme spořit 4-5 let, nejlepší strategií je první dva roky vkládat vybrané peníze pouze do rizikovějších investic, během 3.-4. roku poté umenšovat částky vkládané do rizikových investic a zvyšovat konzervativní investice a při tom čekat na vhodný okamžik, kdy budou mít vložené peníze v rizikové části vysoké zhodnocení a v tom okamžiku je přelít do konzervativní části. Poslední rok by se pak dospořil jen v konzervativní části, aby nás nezaskočila nějaká neočekávaná událost a s ní spojený razantní pokles na investičních trzích.

Promyšleným investováním je s trochou štěstí možné zhodnotit vložené finance o 6-8%, zůstaňme ale raději při zemi s očekáváním 4% zhodnocení, které je velmi reálné. V následující tabulce a grafu je vidět, jak by vypadal rozdíl mezi naspořenou a reálnou hodnotou peněz, opět v případě 10% inflace a meziročním zhodnocením investic 4%. Srovnáním obou tabulek a grafů je zřejmé, že **díky spoření se nám podaří na faru našetřit o rok dříve a bude nám stačit vybrat o 1 mil. Kč méně!** Tento výhled představuje minimální očekávání. Pokud by byla inflace nižší a/nebo zhodnocení vyšší, situace by vypadala o to lépe.

Vybraná hodnota a hodnota po zúročení



Rozdíl mezi vybranou sumou a její reálnou hodnotou při inflaci ve stavebnictví 10% a 4% zhodnocení

Rok	Vybraná suma	Hodnota po zúročení
2021	0 Kč	0 Kč
2022	1,000,000 Kč	945,455 Kč
2023	2,000,000 Kč	1,839,339 Kč
2024	3,000,000 Kč	2,684,466 Kč
2025	4,000,000 Kč	3,483,495 Kč
2026	5,000,000 Kč	4,238,941 Kč

Co se použití investovaných peněz týče, nechal jsem se ujistit, že vkládané peníze nejsou použity na nákup akcií firem podnikajících v kontroverzních oblastech (umělé oplodnění, antikoncepce...). V drtivé většině se jedná o podnikové a státní dluhopisy.

Jednorázové, pravidelné i sponzorské dary budou zasílány na speciální účet, který byl za tímto účelem zřízen, a přestože se nejedná o transparentní účet, jednou měsíčně budou zveřejněny informace o pohybu na tomto účtu.

Chtěl bych tímto povzbudit všechny, kteří uvažují o finanční podpoře tohoto projektu. Pokud se rozmýšlíte, zda-li, případně kdy přispět, je lépe to udělat dříve než později. Investované peníze potřebují ke svému zhodnocení čas, proto čím dříve bude vybraná větší částka, tím více se peníze stihnou zhodnotit. Platí to dvojnásobně v této době restartu ekonomiky. Pro

dlouhodobou podporu je ideální přihlásit se u o. Jana do Klubu přátel fary a přispívat pravidelně, klidně i malou částkou. Pro plánování rozložení investic je lépe, když je známa výše stabilního měsíčního příjmu, než občasně větší dary jednou nebo dvakrát do roka.

Také dodám, že je u o. Jana možné si vyžádat jednou ročně potvrzení o daru (ať už jednorázového, nebo za sumu měsíčních příspěvků). Toto potvrzení můžete použít buď přímo Vy, nebo mzdová účetní Vašeho zaměstnavatele při tvorbě daňového přiznání a stát Vám 15% z darované částky odpočte od daně - např. věnujete 12x 600,- Kč, získáte potvrzení o daru 7.200,- Kč a Finanční úřad Vám na daních vrátí 1080,- Kč. Takže reálně z Vaší peněženky za rok odpluje 6.120,- Kč, ale na účet fary připluje **o 15% více**, a takové zhodnocení úspor nikde nenajdete, to Vám garantuji! Od 1. 3. 2020 do 28. 2. 2022 dokonce platí výjimka, že takto lze odečíst až 30% ze základu daně, poté se strop vrátí zpět na 15% pro fyzické a 10% pro právnické osoby. Koho tato informace zaujala a chtěl by vysvětlit podrobnosti, opět se na mne můžete obrátit.

Na závěr bych chtěl říci, že potřebná suma se může zdát jako obrovská. Podobný pocit jsem měl v momentě, kdy jsme uzavírali hypotéku na náš dům, a zjistil jsem výši měsíční splátky. Pokud ale nyní zažíváme vysokou inflaci a zdražování, s určitým zpožděním by měly přijít i vyšší platy a důchody. Vzpomeňme si, jaké částky se vydělávaly před 10ti lety a jaké částky se vydělávají nyní. Proto si myslím, že s trochou dobré vůle je možné na faru našetřit, a i kdyby se nepodařilo našetřit cílovou částku celou, uspořené peníze se dají použít alespoň na její částečnou rekonstrukci. Já osobně pevně doufám ve zdárný konec, protože věřím, že kdo se odevzdá Boží vůli, o toho se Pán stará.

Číslo nového účtu je: **2039654/5800**

Karel Zavičák

VYJÁDŘENÍ ČLENŮ FARNÍ RADY

Jarmila Čajanová

V našem farní společenství se teď momentálně stále řeší rekonstrukce fary, finanční možnosti, sbírky, sponzoři, štědrost dárců. Každému v životě přijde do cesty nějaká větší výzva. A v naší farnosti je to právě rekonstrukce fary. Je na nás, jak se k tomu postavíme. Je potřeba spolupracovat s odborníky v dané věci, abychom měli jistotu, že postupujeme správně a nejlépe, jak v naší situaci jde. Samozřejmě je potřeba i semknutost farníků a zapálení pro věc a v neposlední řadě i finanční pomoc dobré věci. Je teď na nás, jak bude budoucnost naší farnosti vypadat.

Pavel Geserich

Aby byl život křesťana úplný, nestačí se jen setkávat při mši svaté. Důležité je také prožívat sdílení s ostatními farníky na neformální úrovni. Tvořit společenství je nesmírně obohacující. V mém dospívání mi bylo velkou duchovní posilou společenství Effatha v rodném Rožnově. Během vysokoškolských studií to bylo Vysokoškolské katolické hnutí Ostrava, na které s láskou vzpomínám dodnes. Bez tohoto společenství by se mi studovalo podstatně hůře. V obou výše zmíněných případech se bylo kde scházet. V naší farnosti tento prostor chybí, což vidím jako velký nedostatek pro plnohodnotný křesťanský život. Těším se, až se v nové faře začnou uskutečňovat nejrůznější společenství a farnost začne znovu dýchat.

Libor Kutálek

Jsem rád, že se nad novou farou začalo uvažovat. Fara tak, jak je, je v podstatě domeček, kde bydlí pan kostelník a je tam jen jedna místnost, kterou má k dispozici schola. Nová fara je určitě dobrý nápad, ale je potřeba novou podobu fary dobře promyslet, stanovit si, pro co bude určena, podle toho navrhnout projekt a hlavně promyslet celkový rozpočet. Bohužel dnešní doba moc nenahrává nízkým cenám, komodity výrazně

zdrazují, stavební materiál nevyjímaje. Takže co se dříve dalo postavit za "pár korun", dnes už není moc reálné. Takže bych si dokázal představit faru útulnou, poměrně malou, nízkenergetickou a v podstatě soběstačnou. Stačila by větší místnost, kde by se dalo scházet, kuchyňka, toalety...

Na druhou stranu dnes existují různé typy dotací. Možná by stálo za to zapřemýšlet i nad tím, jestli faru neudělat větší a nevyužít ji i pro ostatní lidi, ne jen farníky, ale i pro občany z okolních vesnic. Napadá mě něco ve stylu Befarka v Kelči, které si lze pronajmout na oslavu, svatbu, pohřeb, křtiny... Určitě by bylo případně dobré myslet i na farní zahradu, jestli z ní také nevybudovat zázemí pro venkovní aktivity, parkoviště. Podle mě je vše závislé na rozpočtu a kolik jsme schopni na faru vybrat peněz a podle toho uzpůsobit její velikost.

Pavla Lorenzová

Byla jsem jednou z těch, co po dotazu, zda je lepší opravovat starou faru nebo postavit novou faru, zvolila druhou možnost. Netušila jsem, co tato „rychlá anketa“ vyvolá. Částka, kterou máme sehnat pro zahájení prací, je pro mě nepředstavitelná. Téměř si kladu otázku, zda jsem v anketě odpověděla správně či zda jsem domyslela, k čemu výsledek ankety povede. Tak jsem zatím ve fázi skeptika a modlím se za to, abych získala alespoň část optimismu, který z otce Janka číší, když o nové faře mluví.

Růžena Ševelová

Když nám o. Jan o stavbě nové fary řekl poprvé, trochu jsem zalapala po dechu. Měla jsem za sebou jednání na obecním úřadě, kde těžce zvažovali přijetí 17 mil dotace, protože by je to stálo dalších cca 6-8 mil. korun. A on vyrukuje s potřebou 4 milionu a nemá v rukou nic. Ale pak jsem si vzpomněla na film o Donu Boskovi, který také neměl nic, jen smělý plán a velkou víru. A došlo mi, že ji otec má také. Takže já ten nápad podporuji a věřím, že s pomocí Boží se dějí velké věci. Patřím mezi starší generaci, která je stále více opatrnější, ale pokud se farnost do toho nepustí teď, tak ta místnost na setkávání v Loučce nebude už nikdy. A jsem ochotná podle svých sil a možností být nápomocná.

Veronika Stodůlková

Myslím si, že nová fara bude pro nás všechny velkým požehnáním. Jak pro nás farníky, tak i pro celou obec. Momentálně velice chybí místo, kde bychom se scházeli, kde bychom měli odpovídající zázemí. Bude sloužit všem - při křtinách, pohřbech, scházení maminek, dětí, nácvikům scholy, atd. Stará fara je v nevyhovujícím stavu, dispozičně bez společenské místnosti, která by pojala více lidí. Za mě je to dobrá investice! Těším se na nové prostory, kde budeme společně trávit čas a za které se nebudeme muset stydět.

Tereza Válková

Záměr a odůvodnění projektu postavení nové fary versus rekonstrukce staré budovy tak, jak nám jej představil otec Ján, mi dává smysl. I když samozřejmě není stavitelství zrovna oborem, ve kterém bych měla nějaké zkušenosti, nebo fundované informace, zdá se mi toto řešení, jako rozumné a i udržitelnost celého projektu se jeví jako promyšlená a životaschopná. Jako členka farní rady považuji za svou povinnost se na tak zásadním a ekonomicky náročném projektu celé farnosti podílet také prakticky a převzít za něj malou část zodpovědnosti. Určitě se tedy připojuji k pravidelným přispěvatelům v Klubu přátel fary a měsíčním darem se ráda zapojím do našeho společného snažení.

Libor Muschalek

Stavba nové fary přinese stmelení nejenom všech věřících, ale i občanů a to ať už konáním posezení, ale také koncertů a dalších akcí. Pro financování bych preferoval přímé oslovení poštou.

Zuzana Zavičáková

Jakožto vedoucí scholy, členka farní rady a aktivní farnice se na místní faře pohybují poměrně často. Ze svých zkušeností mohu říci, že současný stav fary je z dlouhodobějšího hlediska velmi nevyhovující. Jde nejen o celkový, postupně se zhoršující technický stav, ale i o špatnou využitelnost jednotlivých místností. Aby mohla fara i do budoucna řádně sloužit svému

účelu, tak jako tak by se nevyhnula zásadní rekonstrukcí, což však s sebou také nese mnohá úskalí, a proto se přikláním k variantě vybudovat faru novou, avšak na původních základech.

Přesné zhodnocení technického stavu ponechám těm, kteří se v tom více vyznají, avšak z věcí, které já osobně přímo pociťuji, bych zmínila především špatné zateplení - při zkouškách scholy v zimním období buď cvičíme a při tom drkotáme zuby, nebo se včas zapne topení (díky, pane kostelníku!) a místnost je vytopená, ale za cenu tučného účtu za plyn. Ani jedno není příjemné.

Co se využitelnosti místností týče, tak rozhodně chybí místnost, kam by se vešel větší počet lidí. Například spolčo rodin, kterého je součástí nejen má rodina, ale i další mladé rodiny z farnosti, se musí scházet jinde (naposledy např. až na valašskomeziříčské faře). Důvodem je právě nevyhovující prostředí. Pro naše setkání je vhodné, aby byly k dispozici ideálně dvě oddělené místnosti - jedna, kde mohou rodiče v klidu probírat různá témata a druhá, kde si děti hrají a navazují první kontakty. V tomto ohledu je spolčo rodin jednou z důležitých křesťanských aktivit, skrze které se víra udržuje a předává dalším generacím. A takové aktivity se rozhodně vyplácí podporovat.

Jako další příklad, kdy mi dispozice místní fary nepřipadají ideální, jsou zkoušky scholy. Při nacvičování vícehlasů se často musíme dělit a jednotlivé hlasy cvičit odděleně, abychom vše v krátkém čase stihli. Jedni zůstávají ve zkušebně a druzí se tísňí v přilehlé malé chodbičce, která je blízko - jiné alternativy nejsou z časového hlediska možné. Obzvláště v zimě stačí 10 minut hrát bez bundy v nevytápěné chodbě na kytaru a člověk si koleduje o nachlazení.

Je toho určitě více, co mi na současné faře chybí, ať už se jedná o využitelné společenské prostory i ty pro skladování nejen hudebních nástrojů, ale obecně věcí spojených s liturgií, společenská místnost pro další zájmové skupiny (zmíněné spolčo rodin, ministranti, do budoucna např. křesťanský skauting?) či zázemí pro posezení po křtinách, pohřbu, farním dnu za nepřízně počasí atd. Zde bych zmínila i nedostatečné sociální zařízení - mj. místo, kam si můžou maminky jít nakojit dítě, nebo kam si v případě nutnosti může farník zajít na toaletu. Zrovna nedávno jsme zpívali na svatbě

a jedna ze svatebčanek zjišťovala, kde by našla WC pro seniorku. Když zjistili, jaké jsou možnosti, seniorka raději se smutným pohledem řekla, že to nějak zvládne. Vy starší určitě víte, o čem mluvím; vybrat si nouzový záchod umístěný za farou, schody, které se s francouzskými holemi téměř nedají zdolat, nebo obejít a projít celou farou? Nemluvě o tom, jestli zastihnete někoho kdo má klíče, dřív než je pozdě...

Důvodů pro novou faru je tedy hodně. Nastává otázka, "co s tím?". Většina lidí už přemýšlí, kde se na to vezmou peníze a kolik to bude práce. Nikdo netvrdí, že to bude jednoduché. Sama vím, jak těžké to může být, protože jsem s rodinou uprostřed výstavby rodinného domu, a to v dnešní době nejistoty. Stavíme svépomocí, takže manžel je od rána do večera buď v práci, nebo na stavbě. A do toho máme děti. I s vědomím všech možných komplikací si přesto myslím, že vybudovat novou faru má smysl. V jednotě, ochotě a spolupráci je síla. A s Božím požehnáním je možné dosáhnout zdárného konce.

Nedávno otec Jan při mši svaté říkal, že zaznamenal obavy z financování, např. u mladých, kteří mají hypotéky. To mi utkvělo v paměti, protože právě to je náš případ. Snad povzbudím i další, když řeknu, že i přesto se snažíme přispívat nejen jednorázově, ale chystáme se podílet na financování pravidelném skrze klub přátel fary. Za normálních okolností nemám ráda, když se člověk „chlubí“, anebo upozorňuje na to, jaké dobré skutky dělá, ale v tomto případě chci vyjádřením vlastního postoje povzbudit druhé. Nebojte se! Člověk se může vidět v roli chudé vdovy, jak bylo nedávno čteno při mši svaté. Ano, budou chvíle, kdy se to třeba nebude dát zvládnout a párkrát přispět prostě nepůjde, ale jde zde především o snahu o spoluúčast. S dalšími možnostmi financování a nápady přichází i další. Máme kolem sebe spoustu inteligentních lidí, kteří se vyznají a ví, co bude pro nás reálné. Máme v děkanátu člověka, který má na starosti stavební věci a komunikaci s úřady, zároveň má zkušenosti a pověření z arcibiskupství, co se může a co ne. Ve farnosti je v této době spousta starších stavitelů se zkušenostmi, ale i mladých stavitelů, kteří se orientují v dnešních materiálech, technologiích a cenách. Tím, že jsou to většinou lidé, kteří staví svépomocí, tak ví, jak to či tamto sehnat levněji a koho oslovit o pomoc. Mimo to budou určitě ochotni v rámci možností přiložit ruku k dílu. V neposlední řadě se každý z

nás bez ohledu na své znalosti, finanční možnosti či zdravotní stav může za společnou věc modlit - a to není malá pomoc.

Slyšela jsem názor, že někomu k jeho víře stačí samotný kostel, proto přispěje jen na kostel, ale na faru ne. Tento názor respektuji, někomu to stačí. Ale prosím uvědomte si, jaká budoucnost církev čeká v době, kdy kněží ubývá a živost víry stále více závisí na společenstvích, vzájemném podporování se a sdílení. Pro různé aktivity těchto společenství není vždy vhodné scházet se v kostele, kde je přítomna svátost a sám Ježíš; zvláště, pokud mají být do programu zahrnuty pohybové aktivity či hry pro děti apod.

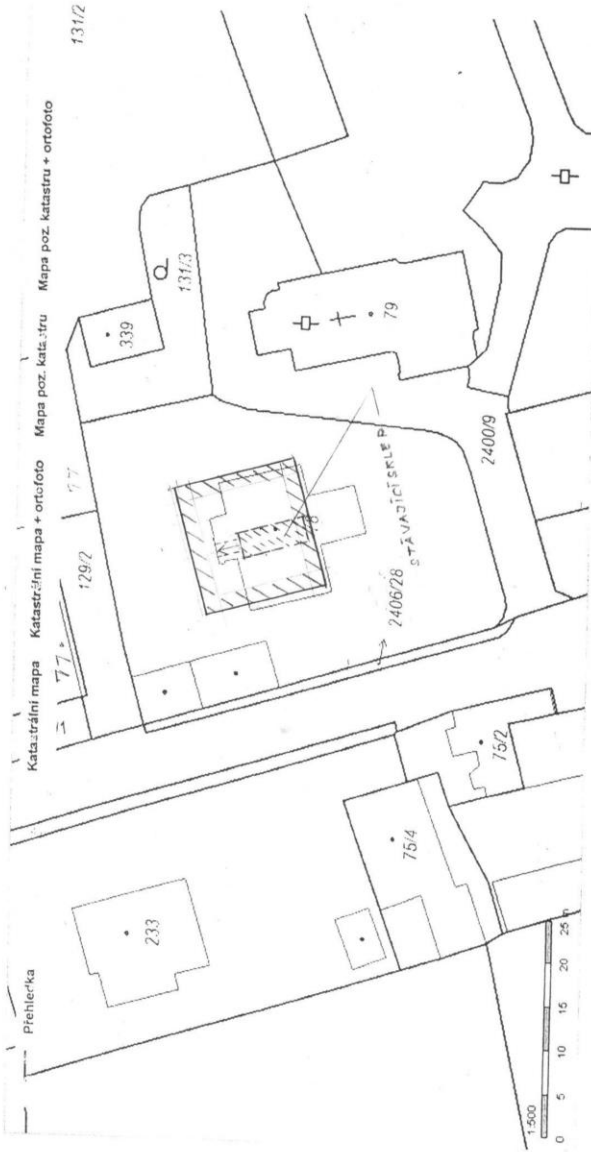
Také jsem postřehla otázky ohledně toho, co bude s panem kostelníkem. Osobně tuto otázku vnímám ve dvou rovinách: v jedné, jako týkající se současného kostelníka, pana Ludka, a pak v druhé, týkající se obecně kostelníka jako funkce. U prvně zmíněného jsem rozhodně pro to, aby po dobu výstavby bylo panu Ludkovi poskytnuto náhradní bydlení, které mu bude vyhovovat. Myslím, že za roky služby, kterou pro farnost dělal a dělá, si to při nejmenším zaslouží. Spolu s tím by se i v nové fáře mělo vyčlenit místo pro byt, kam by se pan kostelník mohl vrátit. To souvisí s druhým zmíněným, a sice funkcí kostelníka. Nebudu zde rozepisovat, co vše tato "služba" obnáší, ale není toho málo a hlavně vyžaduje velkou zodpovědnost. V minulosti se opakovaně stávalo, že po dobu dočasné nepřítomnosti pana kostelníka byl problém sehnat někoho, kdo by jen přišel kostel odemknout včas a nachystal vše potřebné k slavení liturgie, o přípravě květinové výzdoby nemluvě. Proto si myslím, že by i s výhledem do budoucna mohl takový farní byt sloužit jako sociální bydlení pro kohokoliv, kdo by tuto službu vykonával, ať už to bude pan Luděk, nebo např. mladá rodina. Co se výše nájemného týče, připadají v úvahu varianty minimální výše za současné bezplatné funkce kostelníka, nebo běžné nájemné a k tomu honorář kostelníka tak, jak je to obvyklé v ostatních farnostech.

Závěrem bych chtěla říct, že stavbu nové fary vidím jako možnost nás všechny více sjednotit jako bratry a sestry v Kristu. Můžeme vzájemně sdílet své názory a až přijde ten správný čas, přiložit společně ruku k dílu po vzoru „Modli se a pracuj.“ Pojďme proto nehledat problémy, ale řešení!

FARA NOVÁ STAVBA - SITUACE

Publikace dat ISKN - 0s :78ms, 2 prvkd.

<http://sgj-mahizemidokn.cuzk.cz/manushka/default.aspx?hemleid=3&&MarQuery/id=2EDA5>



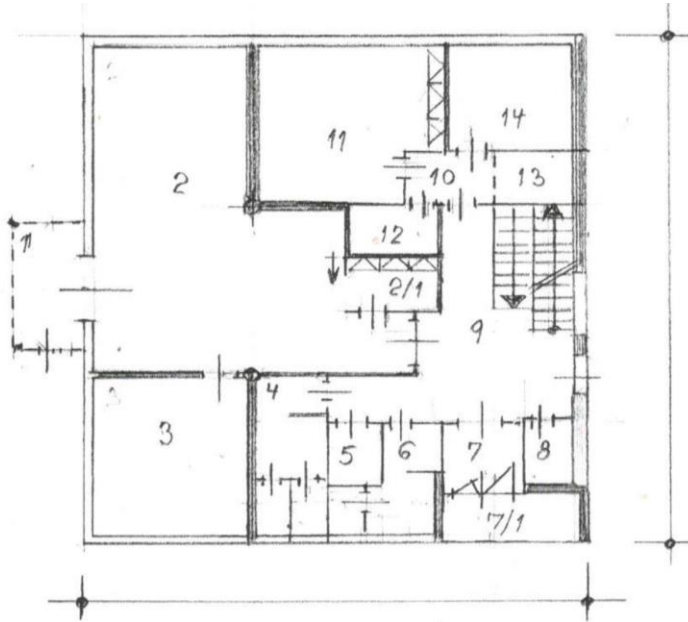
FARA PŘÍMĚKOFATOLICNĚ FARNOST
LOUČKA U VAL. MEZIRŮČET

NOVÁ STAVBA - SITUACE 1:250

Obsah katastrální mapy a mapy pozemkového katastru se zobrazuje od měřítka 1:5000.
Podrobnější informace k používání mapy, aktualizaci dat a jejího obsahu jsou uvedeny v sábově (PDF formát).
Všechny zjištěné hodnoty souřadnic a délek netež využívat pro vytyčování hranic pozemků v terénu.

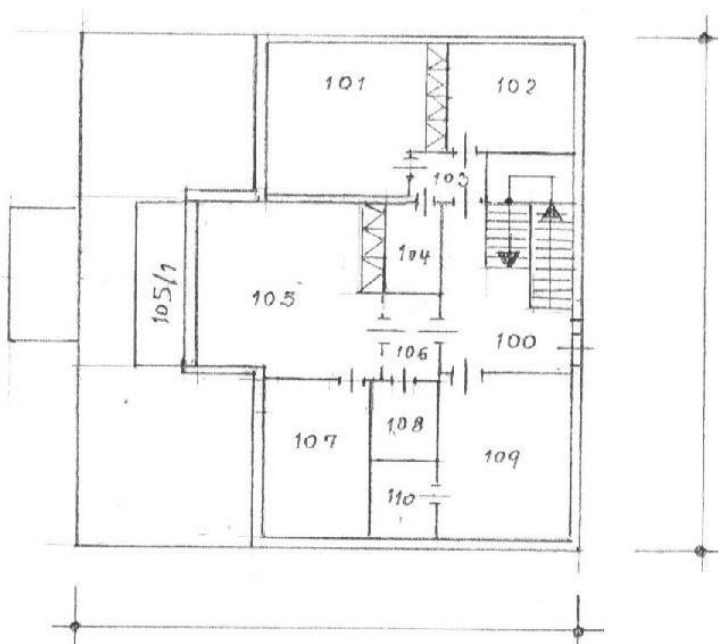
17.09.2020 18:32

1NP



1	ZÁDVERŤ	
2	VIZITACE	
2/1	KUCHYŇKA	
6	KANCELÁŘ	
4	WC - ŽENY	
5	WC - MUŽI	
6	WC - MUŽI	
7	ZÁDVERŤ - HLAVNÍ VSTUP	
8	- ÚKLID, TECHNICKÁ M.	
9	CHODBA, SCHODIŠTĚ	
7/1	HLAVNÍ VSTUP	
	BYT	
10	CHODBA	
11	POKOJ + KK	
12	SPRCHA, WC	
13	KOMORA	
14	LOŽNICE	

2NP



100	CHODBA, SCHODIŠTE ¹	
	BYT	
101	OBŽVACÍ POKOJ + KK	
102	LOŽNICE	
103	CHODBA	
104	SPRCHA, WC	
	BYT	
105	POKOJ + KK	
106	CHODBA	
107	LOŽNICE	
108	SPRCHA, WC	
105/1	TERASA	
	HOSTĚ	
109	POKOJ	
110	SPRCHA, WC	

VÝPOČET VARIANTA 1

Rekonstrukce nájemního prostoru - modelovací nástroj									
Funkční charakteristika budovy									
Charakteristika budovy (poměr ceny hrubé stavby vůči celku)									
55.00%									
Koeficient poměrných nákladů (interiéry)									
76.60%									
Cenová charakteristika budovy									
Poměr cyklů									
Délka cyklu (let)									
Koeficient poměrných nákladů									
Cena v 1. cyklu nájemního prostoru									
Cena v cyklu budovy									
Roční výdej v 1. cyklu nájemního prostoru									
Roční zisk v 1. cyklu nájemního prostoru									
Roční výdej v 1. cyklu nájemního prostoru									
Roční zisk v 1. cyklu nájemního prostoru									
Výpočet minimálního nájmu za nájemní prostor									
Poradí cyklu bytu	Slav opořebení předchozí investice do nájemního prostoru	Výše investice do nájemního prostoru	Zisk	Ostatní náklady: údržba + rezle + pojistění + dan z nemovitosti	Odpisy (roky)	Výpočet minimálního nájmu			
1	100.00%	1,000,000.00 Kč	-89.00%	30.00%	15	měsíčně	ročně		
2	100.00%	1,000,000.00 Kč	-89.00%	30.00%	15	4,567.15 Kč	54,805.80 Kč		
3	100.00%	1,000,000.00 Kč	-89.00%	30.00%	15	4,566.98 Kč	54,803.80 Kč		
4	100.00%	1,000,000.00 Kč	-89.00%	30.00%	15	4,566.97 Kč	54,803.68 Kč		
Výpočet ceny měsíčního nájmu na 1 m ² v 1. cyklu nájemního prostoru									
Výměra náj. prostoru (m ²)									
90									
Cena za 1 m ²									
50.75 Kč									

VÝPOČET VARIANTA 2

Rekonstrukce nájemního prostoru - modelovací nástroj									
Funkční charakteristika budovy									
Charakteristika budovy (poměr ceny hrubé stavby vůči celku)		55.00%							
Koeficient poměrných nákladů (intenziv)		76.60%							
Cenová charakteristika budovy									
	Poměr cyklů	Délka cyklu (let)	Koeficient poměrných nákladů	Cena v 1. cyklu nájemního prostoru	Cena v cyklu budovy	Roční výdaj v 1. cyklu nájemního prostoru	Roční zisk v 1. cyklu nájemního prostoru		
Bytový dům	1	30	0,000000	1 501 305,48 Kč	6 005 221,93 Kč	137 386,55 Kč	18 649,76 Kč		
Interiér	4	15	76,60%	1 150 000,00 Kč	4 600 000,00 Kč				
Spot měří domu	15	15	76,60%	351 305,48 Kč	1 405 221,93 Kč				
Sazba DPH (odvedené, nenarokované)	15,00%								
Výpočet minimálního nájmu za nájemní prostor									
Pořadí cyklu bytu	Stav opotřebení předchozí investice do nájemního prostoru	Výše investice do nájemního prostoru	Zisk	Ostatní náklady: údržba + reže + pojištění + daň z nemovitosti	Odpisy (roky)	Výpočet minimálního nájmu			
1	100,00%	1,000,000,00 Kč	15,00%	30,00%	15	měsíčně	ročně		
2	100,00%	1,000,000,00 Kč	15,00%	30,00%	15	13,810,91 Kč	165,730,92 Kč		
3	100,00%	1,000,000,00 Kč	15,00%	30,00%	15	13,810,98 Kč	165,731,56 Kč		
4	100,00%	1,000,000,00 Kč	15,00%	30,00%	15	13,810,97 Kč	165,731,60 Kč		
Výpočet ceny měsíčního nájmu na 1 m ² v 1. cyklu nájemního prostoru									
Vyměra náj. prostoru (m ²)		275							
Cena za 1 m ²		50,22 Kč							

Orel, jednota Kunovice

Cyklopout' 2021

Letošní cyklopout', organizovaná Orlem Uherský Brod, byla v pořadí již sedmnáctá a vedla do **Tetína** k uctění 1 100 výročí mučednické smrti svaté Ludmily. Putovali jsme od pátku 30. 7. do neděle 8. 8. Trasa vedla z **Uherského Brodu přes Suchou Loz – Žarošice – Moravský Krumlov – Třebíč – Želiv – Číhošť – Sázavu – Dobříš – TETÍN – Beroun**. Projížděli jsme krásnou krajinou spojenou s poutními místy a českými světcí. Organizační tým se staral o vše potřebné ke spokojenosti nás všech.

Z naší farnosti Loučka se cyklopoutě zúčastnili čtyři cyklopoutníci. Najeli jsme mnoho kilometrů a načerpali jsme mnoho krásných a nezapomenutelných zážitků.

Pouť k obrázku Panny Marie Fatimské na Polomsko

V měsíci říjnu slavíme svátek Panny Marie růžencové /7. 10./, proto je tento měsíc označován jako měsíc růžence. Tento svátek zavedl papež Řehoř XIII. Také Panna Maria ve zjeveních ve Fatimě prosila děti Lucii, Jacintu a Francisca, aby se modlili růženec.

V neděli 10. října 2021 se uskutečnila pouť k obrázku Panny Marie Fatimské. Sešli jsme se u kaple Nejsvětějšího Srdce Ježíšova v Kunovicích. Cestou jsme se s otcem Janem pomodlili růženec a pak jsme si povídali. Asi po hodině jsme došli k obrázku, kde jsme se pomodlili za rodiny, nemocné a za mír litanie a zazpívali písně. Pak jsme se rozešli k domovu s přáním, že se za rok zase sejdeme.

Anna Hrušková

MISIE

Milí farníci,

U bočního vchodu na stolečku jsou umístěny misijní předměty na podporu misíí.

Misijní kalendář pro rok 2022.

Je zaměřen na život v misíích a má název **Zde jsem, mě pošli!** Kalendáře jsou podporou Papežského misijního díla a zobrazují život dětí v misijních oblastech a územích, kde Papežské misijní dílo pracuje. Cena je dobrovolná.

Misijní růženec - doporučená cena 50 Kč

Misijní balonky a zápalky jsou za dobrovolný příspěvek.

Příspěvkem 100 Kč můžete pomoci dětem v misíích z největší bídy. Darem 300 Kč umožníte dětem vzdělání.

Za každý i sebemenší dar upřímně děkujeme.

Do konce listopadu jste misie podpořili částkou 560 Kč.

Zdenka Černochová

NÁVŠTĚVA VE ŠTÍPĚ

Dne 13. listopadu 2021 proběhla díky pozvání pana faráře, Františka Sedláčka, malá návštěva ve Štípě, u příležitosti výsadby lípy srdčité za farnost Loučka a poutníky Štípské. Jelikož máme s poutním místem Štípa více jak 200 leté pouto z pěších poutních cest, které založili naši předkové s prosbou o uzdravení od moru, nabídku jsme s vděčností přijali.

Do Štípy jsme přijeli na 8:30 hodin a naši návštěvu jsme začali mší svatou, kterou sloužili P. František Sedláček a P. Jan Rimbala. Na mši svaté se nás sešlo přibližně 50. Byla sobota a zároveň i svátek svaté Anežky. Páter František nás všechny krásně přivítal, v promluvě zavzpomínal na kněze Františka Maráška, jak se z Moravské Třebové dostal do Olomouce a Štípy.

V závěru promluvy nás povzbudil, vyzdvihl spolupráci, oddanost Božímu vedení, svaté Anežce a k Panně Marii Štípské.

Na závěr mše svaté jsme si od srdce zazpívali naši tradiční poutní píseň „Na stokrát buď pozdravena, ó Matičko Štípecká ...“ a přesunuli jsme se na louku za kostelem, kde jsme měli určené místo k sázení lípy. Muži z naší farnosti přivezli do Štípy zahradní nářadí, kterého se postupně ujali a začali hloubit jámu pro lípu. Jednoduché to nebylo, místo bylo tvrdé, udusané, samý jíl. Poradily si s tím ověřené rýče, lopaty, krumpáče a zdatní muži, kteří umí za práci vzít. Ostatní účastníci je povzbuzovali, fotili, podporovali radami, úsměvem a občasnou štamprličkou.

Pěkné bylo, že se sázení zúčastnily všechny věkové kategorie – malé děti, mládež, dospělí, babičky i dědečkové. Do půl hodiny byla jáma pro lípu vyhloubená, lípa se přinesla, rovně usadila do vyhloubené jámy, mírně zasypala zeminou, ale už pěknou, zahradní, kterou přiváželi na kolečkách naši farníci z velké hromady. Aby lípa dobře rostla a měla sílu, Josef Kundrát z Loučky, přivezl kýbl hnoje, který se rozsypal kolem kořenů dokola. Nakonec jsme lípu zasypali kompostní zeminou, pomáhaly i ženy.

Nakonec se zatloukly dřevěné kůly a práce byla hotová. Vykopaná jílovitá zemina se odvezla na skládku, okolí lípy se zahrabalo a na památku jsme uskutečnili společné foto. Po odvedené práci jsme se občerstvili v nově zbudované Kafeterii teplým čajem, kávou a napečenými zákusky, které přivezly do Štípy naše milé farnice.

Děkujeme Všem, kteří se sázení lípy zúčastnili, zůstane po nás odkaz památky pro budoucí generace. Při návštěvě Štípy se můžeme k lípě vracet, meditovat, odpočívat a vzpomínat.

V sobotu 13. listopadu sázeli stromy i ostatní sponzoři a patroni stromů z okolí Štípy, např. hasiči ze Zlína. Bylo tam kolem 100 účastníků. Vysázelo se celé navržené prostranství určené k meditaci a odpočinku u poutního místa Štípa.

Zdenka Černochová



******* AKTUÁLNÍ INFORMACE *******

Program mší sv. a zpovídání v naší farnosti na Vánoce 2021:

<u>Sv. zpověď:</u>	Kunovice	ÚT 21.12.	16:00-17:00+po mši sv.
	Loučka	ST 22.12.	15:00-16:00+po mši sv.

Mše svaté:

24.12.	Půlnoční dětská mše	15:00
	Půlnoční	22:00
25.12.	1. Svátek vánoční	08:00
26.12.	Svaté Rodiny	08:00
31.12.	Silvestr	16:00
01.01.	Nový rok	08:00
02.01.	2. Neděle po Narození Páně	08:00

Zveme všechny děti, maminky a tatínky na

DĚTSKÉ MŠE

v našem farním kostele.

Dětská mše je jednou za měsíc, vždy
ve středu po prvním pátku.

Následující dětské mše budou:
24. 12. 2021 (půlnoční dětská mše)

12. 1. 2022

9. 2. 2022

9. 3. 2022

Těšíme se na Vás ♥



Číslo účtu určené pro dary na opravu naší fary:

2039654/5800

Děkujeme!

.....
Zpravodaj oveček Dobrého Pastýře – prosinec 2021/2. číslo (Ovečky_2021_2)

Vydává: Římskokatolická farnost Loučka u Valašského Meziříčí

Redakce Oveček ponechává texty v původní podobě, avšak vyhrazuje si právo na jejich gramatickou a stylistickou úpravu. Máte-li zájem o pravidelné zasílání Zpravodaje oveček Dobrého Pastýře emailem, pište na naši emailovou adresu.

Redakce: Vladimíra Kozáková, Zdenka Černochová, Karolína Kutálková

Korektura: Jitka Martínková

Tisk: Obecní úřad Loučka

Příspěvky vytvořili a poskytli: o. Jan Rimbala, Jarmila Čajanová, Pavel Geserich, Libor Kutálek, Pavla Lorenzová, Růžena Ševelová, Veronika Stodůlková, Tereza Válková, Libor Muschalek, Zuzana Zavičáková, Vladimíra Kozáková, Anna Hrušková

♥ ♥ ♥ www.loucka.farnost.cz ♥ ♥ ♥ farnostloucka@seznam.cz ♥ ♥ ♥